

# **Priročnik za prevzem kvalificiranega digitalnega potrdila AC NLB**



**ljubljska banka**

*Nova Ljubljanska banka d.d., Ljubljana*

## Kazalo

1 Slovarček izrazov .....	2
2 Kratek povzetek postopka prevzema digitalnega kvalificiranega potrdila AC NLB.....	3
3 Postopek prevzema digitalnega kvalificiranega potrdila z brskalnikom Internet Explorer .....	4
4 Ogled lastnega digitalnega kvalificiranega potrdila .....	8
5 Izdelava varnostne kopije – izvoz digitalnega potrdila .....	9
6 Uvoz digitalnega potrdila .....	12
7 Prevzem obnovljenega digitalnega potrdila .....	16
8 Brisanje digitalnega potrdila z diska .....	17
9 Ostalo .....	18
10 Kako si lahko pomagam ob težavah? .....	19

Spoštovani!

Veseli nas, da ste se odločili za sodoben način poslovanja z našo banko. Klik NLB smo razvili zato, da vam odslej ne bo več treba obiskovati bančnih poslovalnic za opravljanje osnovnih bančnih storitev, temveč boste to storili kar prek osebnega računalnika - kadarkoli in kjerkoli že boste.

Klik NLB je za uporabo zelo prijazen in preprost, zato smo prepričani, da boste z njim zadovoljni. Za lažje prve korake pa smo vam pripravili priročnik, ki je pred vami. V njem boste izvedeli vse o:

- postopku prevzema digitalnega potrdila,
- postopku prvega vstopa v Klik NLB,
- postopku obnove digitalnega potrdila in
- izdelavi varnostne kopije digitalnega potrdila.

Svetujemo vam, da natančno preberete predvsem poglavje o načinu varovanja pred zlorabo ter se odločite za obliko, ki vam najbolj ustreza. Posebno pozornost posvetite tudi poglavju o namestitvi varnostnih elementov, kjer je zelo natančno, a hkrati na preprost način opisan postopek, ki ga morate opraviti ob prvi prijavi v Klik NLB in obnovi digitalnega potrdila. Prepričani smo, da boste tako lahko najhitreje pričeli uporabljati Klik NLB.

Nova Ljubljanska banka d.d. Ljubljana

## 1 Slovarček izrazov

**AC NLB** je overitelj digitalnih kvalificiranih potrdil, ki deluje v okviru NLB. Več o AC NLB lahko izveste na spletnem naslovu [www.nlb.si/acnlb](http://www.nlb.si/acnlb).

**Uporabnik** Klica NLB je fizična oseba, ki je lastnik ali pooblaščenec osebnega računa in posluje prek Klica NLB.

**Matična poslovalnica** je enota banke, ki vodi račun uporabnika.

**Temeljni račun** je transakcijski ali osebni račun uporabnika, na katerem se obračunavajo stroški, nastali pri poslovanju prek Klica NLB.

**Digitalno kvalificirano potrdilo AC NLB (certifikat)** je elektronska identifikacija uporabnika pri poslovanju prek Klica NLB. Digitalno kvalificirano potrdilo velja 5 let od trenutka prevzema s strežnika.

**Referenčna številka** je številka, ki se računalniško določi ob izdaji digitalnega potrdila in se uporablja za prevzem digitalnega potrdila.

**Varnostni ključ** je po naključju izbrano zaporedje znakov, ki omogoča varno poslovanje v Kliku NLB. Pri Kliku NLB uporabljamo sistem dvojnega ključa (javni in zasebni ključ).

**Javni ključ** je sestavni del digitalnega potrdila in je v splošnem dostopen vsakomur.

**Zasebni ključ** je tajen in je shranjen samo na vašem računalniku oziroma na kartici Klik NLB.

**Kartica Klik NLB**, ki je opsijska, je dodatni varnostni instrument z vgrajenim čipom, na katerem so shranjeni varnostni elementi (digitalno kvalificirano potrdilo AC NLB in zasebni ključ).

**Čitalnik kartice** je namenjen branju kartice Klik NLB.

**Digitalni podpis** je podpis dokumenta v elektronski obliki z zasebnim ključem. Verodostojnost podpisa se preveri z javnim ključem, ki je del digitalnega potrdila.

**Osebno geslo** je kombinacija zaporedja znakov, ki ga določi uporabnik Klica NLB in ga kot dodatno zaščito uporabi pri prijavi v Klik NLB.

**Osebno geslo za dostop do digitalnih potrdil in zasebnih ključev** (Internet Explorer: Private Key Container password, Netscape Communicator: password for the Communicator Certificate DB, kartica Klik NLB: osebno geslo ali PIN) je neobvezna kombinacija zaporedja znakov, ki ga določi uporabnik Klica NLB in ga kot dodatno zaščito svojega digitalnega potrdila in zasebnega ključa uporabi pri visoki stopnji zaščite v brskalniku.

## 2 Kratek povzetek postopka prevzema digitalnega kvalificiranega potrdila [AC NLB](#)

Ko ste si zagotovili **dostop do interneta** in namestili enega od **spletnih brskalnikov** ter prejeli iz banke **geslo za prevzem digitalnega kvalificiranega potrdila** (s priporočeno pošto s povratnico) in **referenčno številko za prevzem digitalnega kvalificiranega potrdila** (po elektronski pošti), lahko izvedete postopek prevzema potrdila in pričnete uporabljati Klik NLB

- **V roku šestdeset dni** od pošiljanja referenčne številke iz [AC NLB](#) (po elektronski pošti) obiščite spletni naslov <https://ac.nlb.si/fizicne/prevzem>, kjer pričnete s postopkom prevzema.
- Potrdite strinjanje s politiko AC NLB za digitalna kvalificirana potrdila za fizične osebe
- Izberete, ali želite digitalno kvalificirano potrdilo in zasebni ključ shraniti **na svojem osebem računalniku** ali kartici Klik NLB.
- Po vpisu referenčne številke in gesla samodejno prejmete vaše **digitalno kvalificirano potrdilo**, s pomočjo katerega se boste identificirali.
- Naredite varnostno kopijo vašega **digitalnega kvalificiranega potrdila**.
- Določite si svoje **osebno geslo** za poslovanje prek Klica NLB.
- Ko poskusite obiskati vstopno stran Klica NLB na naslovu <https://klik.nlb.si>, bo varnostni sistem NLB najprej preveril pristnost vašega digitalnega kvalificiranega potrdila, za tem pa šele pokazal vstopno stran, kjer vpišete osebno geslo
- Lahko pričnete uporabljati [Klik NLB](#).

**Opomba:** Če po treh tednih od oddaje vloge za poslovanje prek Klica NLB niste prejeli elektronske pošte z referenčno številko ali pisma z geslom za prevzem digitalnega potrdila naredite eno od spodaj naštetih možnosti:

- pokličite na telefonsko številko (01) 477 20 60 ali
- pošljite sporočilo po elektronski pošti na naslov [acnlb@nlb.si](mailto:acnlb@nlb.si) ali pa
- se oglasite v enoti, kjer ste predali zahtevek za Klik NLB in se posvetujte o vzroku zakasnitve.

Kartica Klik NLB in čitalnik kartice za uporabo [Klika NLB](#) **nista obvezna**, če pa ste se zanj odločili, se za namestitev ravnajte po Priročniku za namestitev čitalnika za kartico Klik NLB.

Celoten postopek prevzema digitalnega kvalificiranega potrdila za Internet Explorer je opisan v nadaljevanju.

### 3 Postopek prevzema digitalnega kvalificiranega potrdila z brskalnikom Internet Explorer

**Opozorilo:** Digitalno kvalificirano potrdilo [AC NLB](#) prevzemite najpozneje v roku šestdeset dni od dneva pošiljanja referenčnih številok po elektronski pošti.

**Opozorilo:** za prevzem digitalnega potrdila in uporabo Klik NLB potrebujete Internet Explorer, ki ima vsaj 128-bitno moč kodiranja (Cipher Strength). Informacijo o moči kodiranja dobite v vizitki brskalnika: **Pomoč – Vizitka (Help – About Internet Explorer)**. Ob prenizki moči kodiranja je potrebno brskalnik nadgraditi.

Zaženite brskalnik in pričnite prijavo na spletnem naslovu <https://ac.nlb.si/fizicne/prevzem>.



Označite kvadrat, ki označuje strinjanje s [Politiko AC NLB – Javni del notranjih pravil za kvalificirana digitalna potrdila za fizične osebe](#). V nasprotnem primeru nadaljevanje postopka ne bo mogoče.

Če ste se odločili, da boste kvalificirano digitalno kvalificirano potrdilo in zasebni ključ hranili na kartici Klik NLB, morate pred nadaljevanjem postopka na svoj računalnik najprej namestiti čitalnik kartice. Postopek namestitve je podrobno opisan v Priročniku za namestitev čitalnika za kartico Klik NLB.

V nadaljevanju se bo prikazalo okno za vnos referenčne številke in gesla, ki ste ju prejeli od [AC NLB](#).

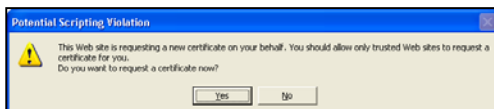


V polje **Referenčna številka** vpišite **referenčno številko za prevzem digitalnega potrdila**, ki ste jo prejeli z elektronsko pošto.

V polje **Geslo za prevzem certifikata** vpišite **geslo za prevzem digitalnega potrdila (certifikata)**, ki ste ga prejeli po pošti v posebnem pismu s povratnico.

Če boste **certifikat** prevzeli na disk računalnika bo v seznamu **Cryptographic Provider** izpisano **Microsoft Enhanced Cryptographic Provider 1.0**. Če pa boste **certifikat** prevzemali na kartico Klik NLB bo v tem seznamu izpisano **ActivCard Gold Cryptographic Service Provider**.

Kliknite gumb **Naprej**.

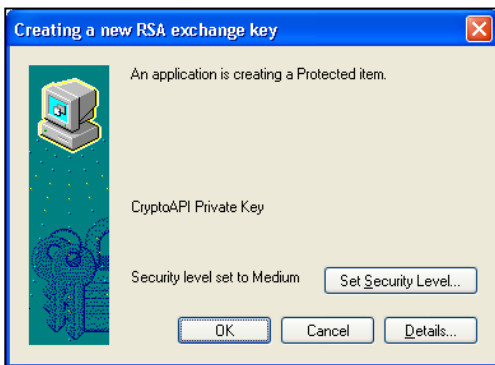


Z **DA (YES)** potrdite zahtevek za kreiranje digitalnega potrdila.



Poteka prenos digitalnega potrdila. Počakajte na naslednje pogovorno okno.

**Postopka ne smete prekinjati!**



Kliknite **Nastavitev ravni varnosti (Set Security Level)**.

**Opomba:** v nekaterih primerih (odvisno od nameščene programske opreme) se to in naslednjih nekaj oken ne bo prikazalo. V tem primeru lahko preskočite naslednji 2 okni opisanega postopka.

Internet Explorer omogoča tri ravni varovanja vašega digitalnega potrdila.

**Visoka raven varnosti (High)** vam omogoča, da bo računalnik ob vsaki uporabi vašega digitalnega potrdila od vas zahteval geslo.

Pri nastavitvi **srednje ravni varnosti (Medium)** vas bo računalnik opozarjal ob vsaki uporabi vašega digitalnega potrdila in ne bo zahteval gesla za dostop do digitalnega potrdila.

Pri **nizki ravni varnosti (Low)** pa boste lahko svoje digitalno kvalificirano potrdilo uporabljali brez opozoril ali gesla. V nekaterih primerih ne boste mogli nastaviti nizke varnostne ravni.

Neodvisno od teh možnosti boste še vedno morali vnašati osebno geslo za vstop v [Klik NLB](#).

Varnostno raven lahko kasneje spremenite tako, da svoje digitalno kvalificirano potrdilo najprej izvozite in nato pri uvozu določite drugačno raven varnosti. Postopek izvoza oz. izdelave varnostne kopije digitalnega potrdila je opisan v poglavju 5, postopek uvoza pa v poglavju 6.



Izberite eno od ravni varnosti, ki so opisane v prejšnjem odstavku. Če želite največjo raven varnosti, izberite možnost **Visoka (High)**. V tem primeru se pojavi še okno za določitev gesla za dostop do digitalnega kvalificiranega potrdila, v nasprotnem primeru se temu oknu izognete.

Nato kliknite **Naprej (Next)**.



Če ste izbrali visoko raven varnosti, se bo prikazalo okno, v katerem določite geslo za dostop do digitalnega potrdila.

**Opomba:** Geslo za dostop do digitalnega potrdila je lahko različno od vašega osebnega gesla za vstop v [Klik NLB](#). Ob vstopu v [Klik NLB](#) boste morali najprej vpisati svoje geslo za dostop do vašega digitalnega potrdila, nato pa še osebno geslo.

V polje **Password for** vpišite svoje ime.

Izmislite si poljubno geslo in ga vpišite v polje Geslo (Password). V polje Potrditev gesla (Confirm) ponovno vpišite enako geslo.

**Opozorilo:** pri vpisovanju gesla pazite na uporabo velikih in malih črk!  
Pri dostopu do digitalnega potrdila boste morali uporabiti povsem enake črke!

Kliknite Dokončaj (Finish).



V tem koraku se bo na vaš računalnik preneslo še digitalno kvalificirano potrdilo strežnika NLB. Z njim bo sistem vedno preverjal, če ste ob izbranih spletnih straneh Klika NLB zares obiskali strežnik Nove ljubljanske banke. Z **DA (YES)** potrdite prevzem digitalnega potrdila [Agencije za certificiranje Nove Ljubljanske banke d.d., Ljubljana](#).

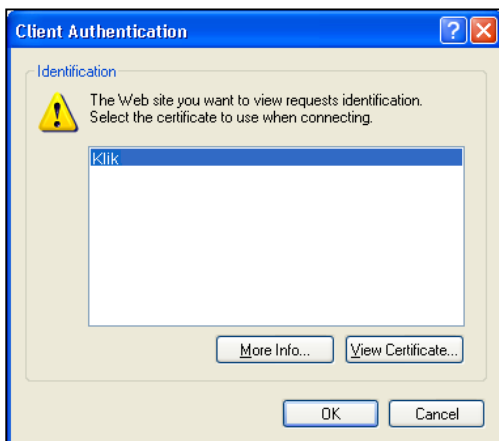
Poteka prenos digitalnega potrdila. Počakajte nekaj sekund, da se digitalno kvalificirano potrdilo prenese na vaš računalnik. **Postopka ne smete prekinjati!**



Po uspešnem prenosu se bo pokazalo naslednje okno. V tem oknu lahko izdelate varnostno kopijo, kar toplo priporočamo.

Navodilo za izdelavo varnostne kopije je opisano v poglavju 5. Izdelava varnostne kopije. Varnostno kopijo lahko izdelate tudi kasneje.

Kliknite na gumb **Naprej** in nadaljujte s postopkom za določitev osebnega gesla za vstop v [Klik NLB](#)



**V nadaljevanju postopka določite osebno geslo za vstop v Klik NLB**

Če postopka ne nadaljujete iz prejšnjega koraka, zaženite brskalnik in obiščite naslov <https://klik.nlb.si>.

Izberite svoje digitalno kvalificirano potrdilo in kliknite V redu (OK).



Če ste svoje digitalno kvalificirano potrdilo zaščitili z geslom, (če ste izbrali visok nivo varnosti - High security level) vnesite še geslo za dostop do vašega digitalnega potrdila in kliknite V redu (OK).

Pri vnosu gesla pazite na uporabo velikih in malih črk.



Kliknite Da (Yes).



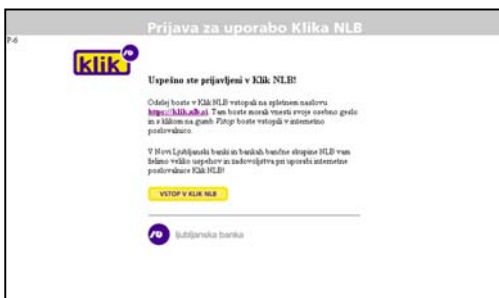
Izberite svoje osebno geslo za vstop v [Klik NLB](#) in ga dvakrat vpišite v vnosni polji. Geslo naj bo dolgo vsaj 4 znake.

**Opozorilo: pri vpisovanju gesla pazite na uporabo velikih in malih črk!**

Pri vstopu v [Klik NLB](#) boste morali uporabiti povsem enake črke!

Gesla si ne zapišite in ne povejte nikomur. **Geslo si zapomnite!** Geslo lahko kasneje v [Kliku NLB](#) kadarkoli spremenite.

Po vnosu gesla kliknite **Naprej**.



S tem ste se uspešno prijaviili za uporabo [Klika NLB!](#)

Kliknite na [Vstop v Klik NLB](#) in vstopite v spletno poslovalnico.

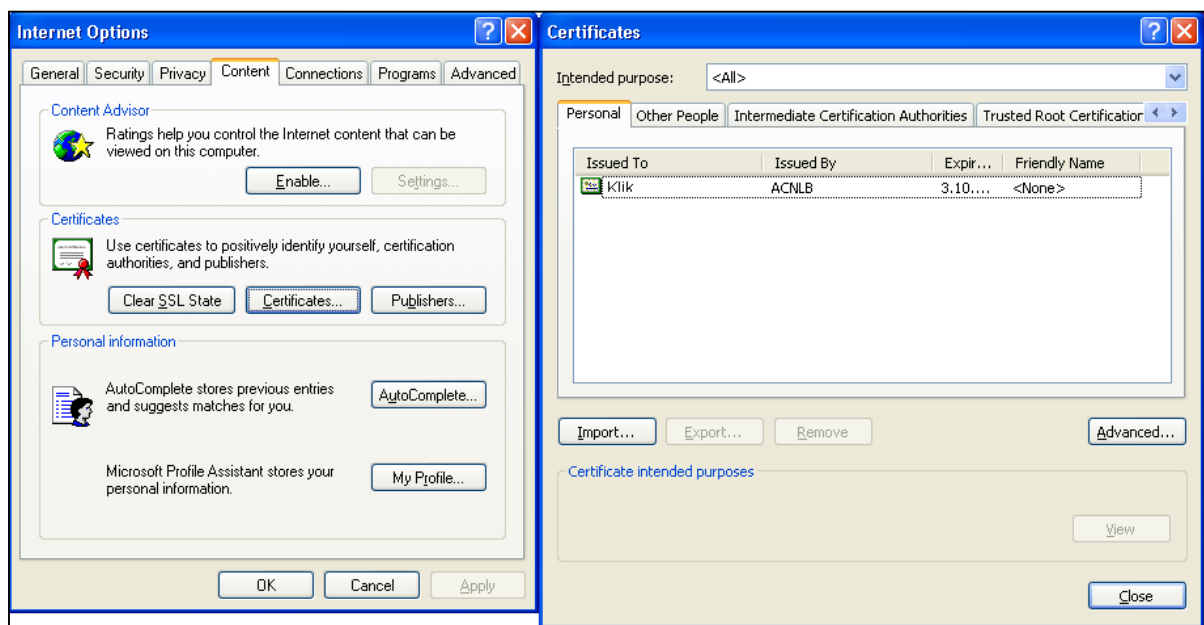
**Opozorilo:**

**Če si varnostne kopije potrdila niste izdelali med prevzemom, vam vseeno priporočamo, da si le to izvedete po uspešnem prevzemu digitalnega potrdila. Z izdelavo varnostne kopije se lahko izognete morebitnim težavam, ki jih povzročajo nameščanja ali spremembe operacijskega sistema oziroma brskalnika.**

## 4 Ogled lastnega digitalnega kvalificiranega potrdila

Svoje digitalno kvalificirano potrdilo si lahko ogledate tako, da v meniju brskalnika izberete: **Orodja – Internetne možnosti – Vsebina – Certifikati – Osebno (Tools – Internet Options – Content – Certificates – Personal).**

V oknu **Certifikati (Certificates)** se prikaže vaše digitalno kvalificirano potrdilo.



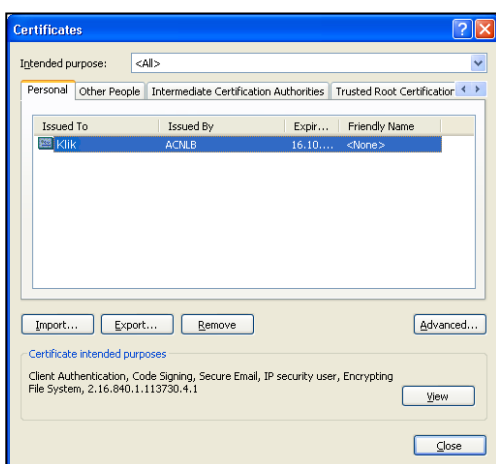
## 5 Izdelava varnostne kopije – izvoz digitalnega potrdila

Če imate digitalno kvalificirano potrdilo shranjeno na kartici Klik NLB varnostne kopije ni potrebno izdelati.

Ob prevzemu vašega digitalnega kvalificiranega potrdila imate možnost izdelave varnostne kopije potrdila z izvozom na disketo. Kopijo boste potrebovali,

- če boste želeli dostopiti do [Klika NLB](#) tudi z drugih računalnikov ali s pomočjo drugih brskalnikov,
- če zaradi kakršnega koli razloga izgubite izvornik svojega digitalnega potrdila (pri izgubi podatkov na vašem disku,
- če po pomoti izbrišete digitalno kvalificirano potrdilo ipd.

**Prevzem digitalnega potrdila**, ki ste ga opravili, je **neponovljiv** z isto referenčno številko in geslom za prevzem digitalnega potrdila. Če želite prevzeti novo digitalno kvalificirano potrdilo, je potrebno ponovno naročilo v poslovalnici ali preko Teledoma, če ste uporabnik te tržne poti.



Poiščite najprej svoje digitalno potrdilo, tako da v meniju brskalnika izberite:

**Orodja – Internetne možnosti – Vsebina – Certifikati – Osebno (Tools – Internet Options – Content – Certificates – Personal).**

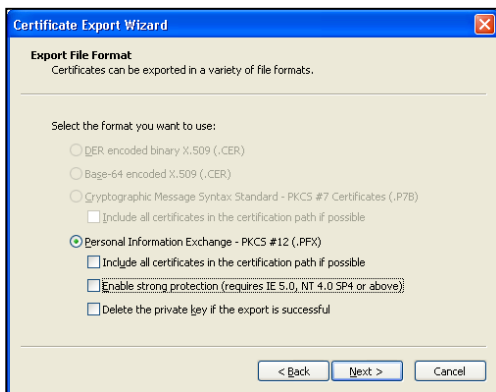
Pod jezičkom Osebno (Personal) izberite svoje digitalno kvalificirano potrdilo in kliknite gumb **Izvozi (Export)**.



Odpre se čarovnik za izvoz digitalnega potrdila. Kliknite **Naprej (Next)**.

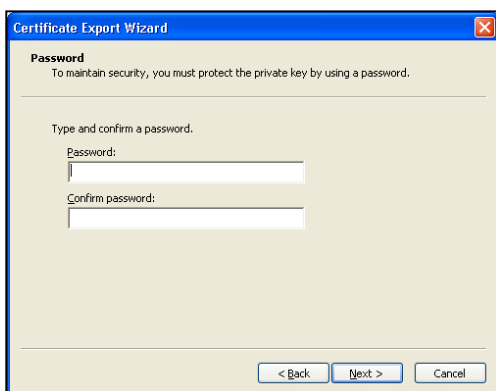


Prepričajte se, da je izbrana možnost **Da, izvozi zasebni ključ (Yes, export the private key)**, in kliknite gumb **Naprej (Next)**.



**Opozorilo:** Priporočamo vam, da odstranite kljukico pri možnosti **Omogoči močno zaščito... (Enable strong protection...)**, da boste lahko kasneje svoje digitalno kvalificirano potrdilo uvozili tudi v druge brskalnike.

Kliknite **Naprej (Next)**.



V polje **Geslo** vpišite geslo za zaščito kopije digitalnega potrdila. V polje **Potrditev gesla** vpišite isto geslo še enkrat, nato kliknite **Naprej (Next)**.

**Gesla si ne zapisujte! Geslo si zapomnite!**

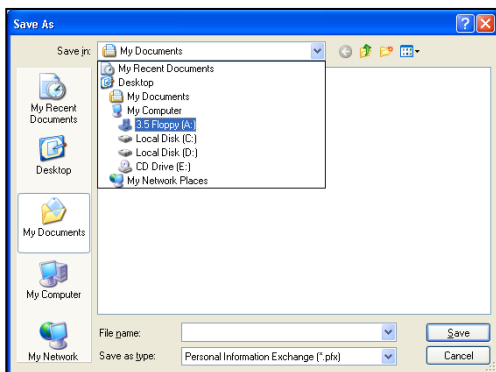
**Opozorilo: pri vpisovanju gesla pazite na uporabo velikih in malih črk!**

Pri dostopu do osebnega digitalnega potrdila boste morali uporabiti povsem enake črke!

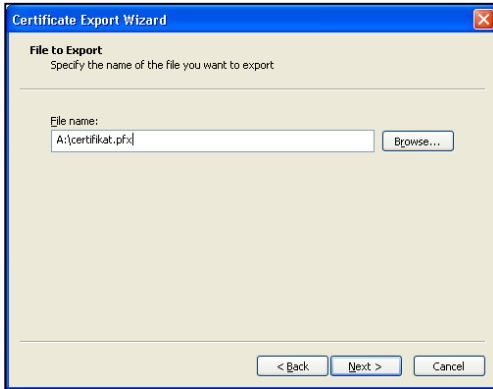


V disketni pogon računalnika vstavite formatirano disketo.

Kliknite **Prebrskaj (Browse)** in pojavilo se bo okno **Shrani kot (Save as)**.



V seznamu **Shrani v: (Save in)** izberite disketni pogon, v polje **Ime datoteke (File name)** vpišite ime datoteke v katero želite shraniti kopijo svojega digitalnega potrdila, in kliknite **Shrani (Save)**.



Kliknite **Naprej (Next)**.



Kliknite **Dokončaj (Finish)**.



Kliknite **V redu (OK)**.

Okno **Certifikati (Certificates)** zaprite s klikom na gumb **Zapri (Close)**. Okno **Internetne možnosti (Internet Options)** zaprite s klikom na gumb **V redu (OK)**.

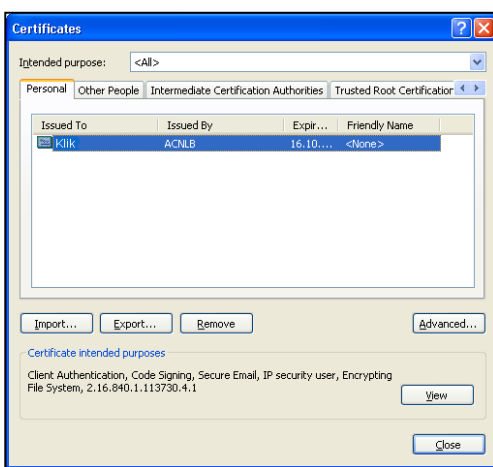
## 6 Uvoz digitalnega potrdila

Če želite uporabljati [Klik NLB](#) na več računalnikih, morate imeti dostop do svojega digitalnega potrdila in zasebnega ključa na vsakem osebнем računalniku, na katerem želite uporabljati [Klik NLB](#).

Če uporabljate kartico Klik NLB, navodila za dostop do [Klika NLB](#) na več računalnikih preberite v priročniku za uporabo kartice Klik NLB. Če pa imate digitalno kvalificirano potrdilo shranjeno na disku, preberite naslednji postopek.

Digitalno kvalificirano potrdilo lahko uporabljate z drugim brskalnikom ali na drugem računalniku tako, da nanj prenesete le tega skupaj z zasebnim ključem. Postopek prenosa digitalnega potrdila in zasebnega ključa na drug računalnik je sledeč:

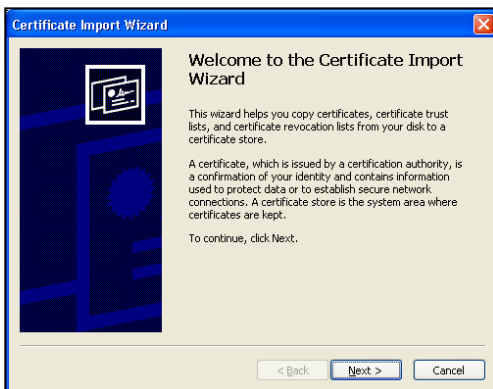
Če ob prvi prijavi niste shranili varnostne kopije svojega digitalnega potrdila na disketo, morate to storiti zdaj, po postopku, opisanem v poglavju 5 Izdelava varnostne kopije.



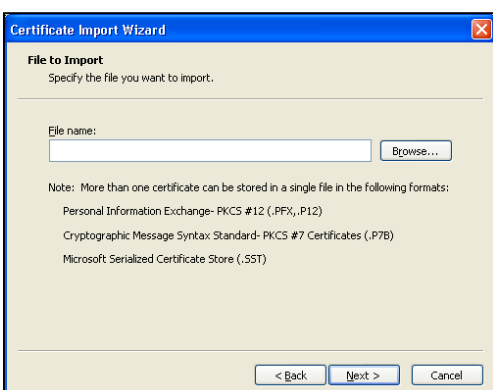
Na računalnik, s kamor želite uvoziti digitalno kvalificirano potrdilo, morate le to uvoziti po naslednjem postopku:

V meniju brskalnika izberite **Orodja – Internetne možnosti – Vsebina – Certifikati – Osebno (Tools – Internet Options – Content – Certificates – Personal)**.

Pod jezičkom Osebno (Personal) izberite svoje digitalno kvalificirano potrdilo in kliknite gumb **Uvozi (Import)**.

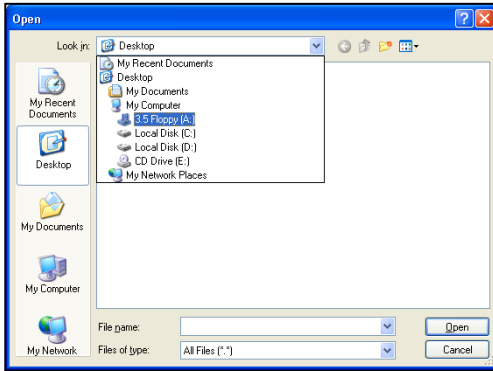


Kliknite **Naprej (Next)**.



V disketni pogon vstavite disketo, na katero ste shranili varnostno kopijo svojega digitalnega potrdila.

Kliknite **Prebrskaj (Browse)** in pojavilo se bo okno **Odpiranje (Open)**.



V seznamu **Išči v: (Look in:)** izberite disketni pogon. V seznamu **Vrsta datotek (Files of type)** izberite možnost **Vse datoteke (All files)**. V glavnem okencu se bo izpisala datoteka vašega digitalnega potrdila: kliknite nanj, nato pa kliknite na gumb **Odpri (Open)**.

Opomba: datoteka ima lahko priponi **.pfx** (Internet Explorer) ali **.p12** (Netscape). Pri tem je treba pod vrsto datotek izbrati: **Vse datoteke**.



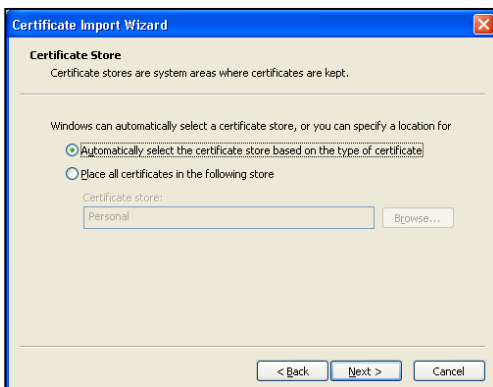
Kliknite **Naprej (Next)**.



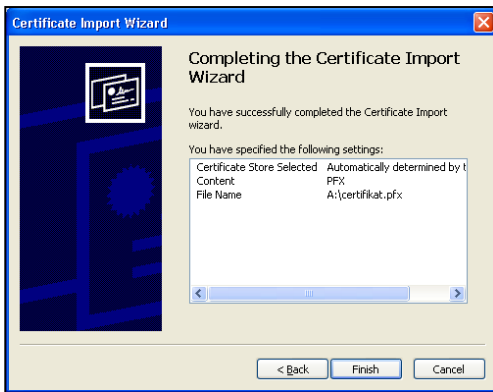
Vpišite geslo za dostop do varnostne kopije vašega digitalnega potrdila.

Če želite izbrati visoko raven varnosti, obkljukajte možnost **Omogoči močno zaščito zasebnega ključa (Enable strong private key protection)**.

Če želite omogočiti kasnejši izvoz vašega digitalnega potrdila in zasebnega ključa s tega računalnika (brskalnika), odkljukajte možnost **Zasebni ključ je mogoče izvoziti (Mark this key as exportable)**.



Izberite **Automatically select...** in kliknite **Naprej (Next)**.



Kliknite **Dokončaj (Finish)**.

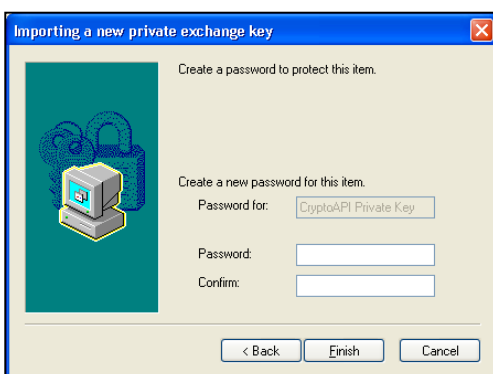


Kliknite **V redu (OK)**.

Če pa želite izbrati visoko raven varnosti, kliknite možnost **Nastavitev ravni varnosti... (Set Security Level...)**.



Označite **Visoka (High)** in kliknite **Naprej (Next)**.



V tem oknu morate določiti geslo za dostop do baze digitalnih potrdil.

Opomba: Geslo za dostop do digitalnega potrdila je lahko različno od vašega osebnega gesla za vstop v [Klik NLB](#). Ob vstopu v [Klik NLB](#) boste morali najprej vpisati svoje geslo za dostop do vašega digitalnega potrdila, nato pa še osebno geslo.

Izmislite si poljubno geslo in ga vpišite v polje **Geslo (Password)**. V polje **Potrditev gesla (Confirm)** ponovno vpišite enako geslo.

**Opozorilo: pri vpisovanju gesla pazite na uporabo velikih in malih črk!**  
Pri dostopu do digitalnega potrdila boste morali uporabiti povsem enake črke!



Kliknite **Dokončaj (Finish)** in še enkrat **V redu (OK)**.

V oknu **Certifikati (Certificates)** se pojavi vaše digitalno kvalificirano potrdilo. Okno **Certifikati (Certificates)** zaprite s klikom na gumb **Zapri (Close)**. Okno **Internetne možnosti (Internet Options)** zaprite s klikom na gumb **V redu (OK)**.

## **7 Prevzem obnovljenega digitalnega potrdila**

Digitalno kvalificirano potrdilo velja pet let od datuma prevzema s strežnika AC NLB. Postopek prevzema obnovljenega digitalnega potrdila pričnete na spletnem naslovu <https://ac.nlb.si/fizicne/obnova> nadaljujete pa po navodilih iz poglavja 3 Postopek prevzema digitalnega kvalificiranega potrdila. Postopek zaključite z uspešnim prevzemom in izdelavo varnostne kopije digitalnega potrdila.

**Osebnega gesla za vstop v [Klik NLB](#) ni potrebno določiti – geslo ostane nespremenjeno, torej takšno, kot ste ga imeli pred postopkom obnove digitalnega potrdila.**

### **Opozorilo:**

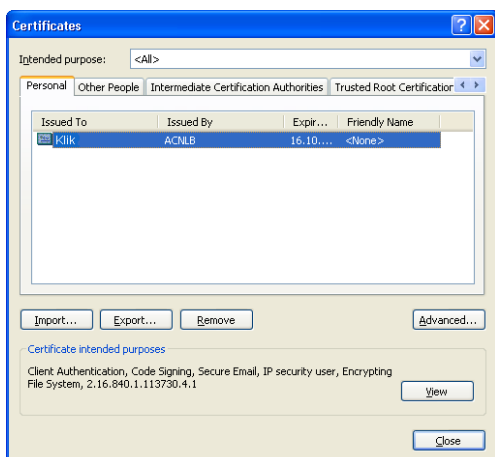
**Priporočamo vam, da izdelate varnostno kopijo digitalnega potrdila. Postopek je prikazan v poglavju 5 Izdelava varnostne kopije – izvoz digitalnega potrdila. Z izdelavo varnostne kopije se lahko izognete morebitnim težavam, ki jih povzročajo nameščanja ali spremembe operacijskega sistema oziroma brskalnika.**

## 8 Brisanje digitalnega potrdila z diska

Če želite na nekem računalniku samo občasno uporabljati [Klik NLB](#), vam priporočamo, da po končani uporabi izbrišete svoje digitalno kvalificirano potrdilo.

**Opozorilo:** pred brisanjem svojega digitalnega potrdila morate poskrbeti, da boste na disketo shranili varnostno kopijo potrdila. Če tega še niste storili, se ravnajte po postopku, opisanem v poglavju 5 Izdelava varnostne kopije.

Postopek izbrisa vašega digitalnega potrdila je sledeč:



Zaženite brskalnik Internet Explorer in v meniju brskalnika izberite

**Orodja – Internetne možnosti – Vsebina – Certifikati – Osebno (Tools – Internet Options – Content – Certificates – Personal).**

V oknu **Certifikati (Certificates)** izberite svoje digitalno kvalificirano potrdilo in kliknite gumb **Izbriši (Remove)**.

## 9 Ostalo

### 9.1 Prenos obstoječega digitalnega potrdila na kartico Klik NLB

Prenos digitalnega potrdila iz datoteke na kartico Klik NLB izvedete po postopku, opisanem v Priročniku za namestitvev čitalnika za kartico Klik NLB.

Če imate svoje digitalno kvalificirano potrdilo shranjeno na kartici Klik NLB, mora vsak računalnik, s katerega želite poslovati prek [Klika NLB](#), imeti nameščen čitalnik kartice in programsko opremo za Activcard.

### 9.2 Uporaba enega brskalnika za več uporabnikov

Če več uporabnikov [Klika NLB](#) uporablja isti računalnik, je treba v brskalniku prevzeti digitalna potrdila vsakega posameznika. Priporočamo naslednji možnosti:

1. Priporočamo, da se vsak uporabnik prijavlja v okolje Windows s svojim uporabniškim imenom in geslom. Na ta način bo digitalno kvalificirano potrdilo vsakega uporabnika shranjeno pod posameznim uporabniškim imenom. Pri uporabi [Klika NLB](#) se je treba v okolje Windows vedno prijaviti s tistim uporabniškim imenom, kot takrat, ko ste prvič prevzeli svoje digitalno kvalificirano potrdilo.

2. Če uporabljate kartico Klik NLB, si zagotovite nemoteno uporabo [Klika NLB](#), ne glede na to, kako se prijavljate v računalnik oz. brskalnik.

Vsak uporabnik mora paziti, da ob prijavi izbere digitalno kvalificirano potrdilo, ki je shranjeno na njegovo ime, ker mu bo le to omogočalo uporabo [Klika NLB](#). Osebno geslo in digitalno kvalificirano potrdilo na ime uporabnika preprečujeta, da bi do [Klika NLB](#) nepooblaščen dostopili tisti, ki uporabljajo isti računalnik.

## **10 Kako si lahko pomagam ob težavah?**

Če naletite na kakšno težavo v zvezi s poslovanjem prek [Klika NLB](#), si lahko pomagate z našimi nasveti.

Izbirate lahko med tremi načini pomoči:

- S kratkim vodnikom (ki vam pojasni osnove prevzema digitalnega potrdila in poslovanja v [Kliku NLB](#))
- Z odgovorom na najpogostejša vprašanja uporabnikov (kjer boste morda našli odgovor na vašo težavo). Če ste prijavljeni v [Klik NLB](#), kliknite na gumb **POMOČ**, sicer pa obiščite spletne strani [AC NLB](#) ali [Klik NLB](#). V razdelku **Pomoč pri uporabi** kliknite na povezavo **Pogosta vprašanja**.
- Lahko pa nam svoje vprašanje pošljete prek elektronske pošte na naslov [acnlb@nlb.si](mailto:acnlb@nlb.si) ali [klik@nlb.si](mailto:klik@nlb.si). Naši strokovnjaki vam bodo radi pomagali.
- Pokličete lahko pomoč za Klik NLB na številko (01) 477 20 60

Vašo težavo bomo skupaj rešili v najkrajšem možnem času.

**Veliko zadovoljstva pri uporabi Klika NLB vam želi Nova Ljubljanska banka, d.d. Ljubljana**

PRIROČNIK ZA PREVZEM KVALIFICIRANEGA DIGITALNEGA POTRDILA AC NLB ZA FIZIČNE OSEBE (KLIK NLB)

Priročnik izdala: Nova Ljubljanska banka d.d., Ljubljana

Pripravila: Nova Ljubljanska banka d.d.

V Ljubljani, september 2004

Opozorilo!

Razmnoževanja in odstopanje drugim osebam ni dovoljeno brez pisnega soglasja Nove Ljubljanske banke d.d., Ljubljana.